

AEMULUS

OPTIKX, compagnie de création



Fiche technique

V. 2023-10-18

INFORMATIONS

Producteur

OPTIKX

Co-chorégraphe, concepteur numérique et vidéo

Jean-François Boisvenue

Co-chorégraphe et interprète

Giverny Welsch

Concepteur sonore

Arthur Champagne

Conceptrice d'éclairages

Marguerite Hudon

Conseiller artistique

Armando Meniccaci

Développeur en vision artificielle

Alexandre Gauvin

Régie

Kevin Clément

Durée du spectacle: 60 min

Discussion avec le public (optionnelle) : 40 min

Activité de médiation culturelle (optionnelle) : 1h

Direction artistique et administrative: Jean-François Boisvenue

Contact : optikxkitpo@gmail.com / 514-582-1623

BESOINS

TRANSPORT

Le diffuseur doit fournir un stationnement pour un véhicule de type *Econoline*.
L'équipe de tournée est composée d'une interprète, d'un régisseur son et d'un directeur technique et d'un régisseur.

LOGES

Les loges doivent accueillir l'équipe de tournée.
Elles doivent être propres, chauffées, bien éclairées et doivent pouvoir être verrouillées.
Elles doivent comprendre des tables avec un éclairage adéquat pour se maquiller, des chaises, des miroirs, des toilettes, des douches, des patères et cintres pour les vêtements des participants. Elles doivent avoir des mouchoirs et des serviettes propres (1 serviette de bain et 2 serviettes à main).

Les loges, toilettes et douches doivent se trouver à l'écart des accès publics.

SALLE ET SCÉNOGRAPHIE

Scène

Dimensions minimum requises :

Largeur : 28' (8,5 m)

Profondeur : 25' (7,6 m)

Hauteur (sous les grilles techniques) : 12' (3,7 m)

****À noter que des aménagements peuvent être faits en fonction des dimensions de la salle. Merci de contacter la compagnie pour prendre arrangement.***

Décor

Le décor est principalement composé d'un tapis de danse 25' (7,5m)L x 20' (6m)P (fourni par la compagnie), d'un cyclo en fond de scène 16'(5m)H x 30'(9m)L (pouvant être fourni par la compagnie) et de 6 bras robotisés. Il y a également une boîte noire (2'(60cm)L x 2'(60cm)P x 2,5'(75cm)H) qui descend du plafond grâce à une système de treuil motorisé. Idéalement, l'interprète entre sur scène au centre en partant de sous les gradins. Si cela n'est pas possible, nous trouverons une solution pour nous adapter à la salle.

Les bras robotisés étant contrôlés par WIFI sur la bande de fréquence 2,4GHz, nous demandons s'il est possible de désactiver la bande 2,4GHz du réseau WIFI de la salle au moins une heure avant et pendant le spectacle afin d'éviter toute interférence.

RÉGIE

La régie éclairage et vidéo est manipulée par 1 personne et contrôlée via QLAB. La compagnie voyage avec ses ordinateurs. Le signal DMX est émis aux gradateurs par l'ordinateur via un adaptateur USB vers DMX (fourni par la compagnie). La régie son est manipulée par une autre personne via le logiciel *Ableton Live*. La compagnie voyage avec son interface audio.

ÉCLAIRAGE

Le diffuseur doit fournir :

- Accès à l'inventaire d'éclairage inscrit sur le devis technique de la salle.
- Tout le filage nécessaire au branchement des appareils.
- Un minimum de 40 circuits sur gradateurs 2,4KW.

**Si des appareils sont défectueux ou manquants, merci d'en aviser la compagnie.*

Autres besoins :

Toutes les découpes doivent être munies de 4 couteaux fonctionnels.

Tous les instruments doivent être équipés de porte-gélatines, brides en C et câbles de sécurité.

La distribution du courant doit avoir une mise à terre indépendante du son.

La production fournit :

- Un plan d'éclairage adapté à la salle et au devis.
- Tous les gels nécessaires.
- Une console d'éclairage (ordinateur) avec convertisseur DMX.

SON

Le diffuseur doit fournir :

- Accès à l'inventaire d'équipements sonores inscrit sur le devis technique de la salle.
- Une console de son avec un minimum de huit (8) entrées et huit (8) sorties.
- 4 à 6 enceintes de salle (P.A.)
- 1 haut-parleur d'extrêmes graves (*subwoofer*)
- 2 boîtes de direct (*DI-Box*) pour le branchement des microphones contact vers l'interface audio
- Tout le filage nécessaire au branchement des appareils.
- 2 microphones à condensateur

La production fournit :

- Un ordinateur de spectacle pour le son
- Une interface audio.
- 4 microphones contact

**À noter que des accommodements peuvent être faits en fonction de l'inventaire de la salle. Merci de contacter la compagnie pour prendre arrangement.*

VIDÉO

Projections :

Les projections vidéo se font en frontal sur les écrans des bras robotisés et sur le cyclo en de fond de scène.

Le diffuseur doit fournir :

- Accès à l'inventaire vidéo inscrit sur le devis technique de la salle.

La production fournit :

- Un ordinateur de spectacle pour vidéo et éclairage.
- 3 projecteurs vidéo courte focale 3400 lumens.
- 1 projecteur vidéo 5000 lumens pour la projection frontale (si le diffuseur n'est pas équipé d'un projecteur en fond de salle)
- 3 shutters vidéo
- 1 caméra *IR night vision*
- 1 carte de capture vidéo
- 1 capteur de mouvement Kinect
- 1 ordinateur laptop MSI relié via Ethernet au iMac
- 1 ordinateur Beelink

**La compagnie voyage avec le filage nécessaire au branchement, mais demande accès à l'inventaire de la salle en cas d'imprévu.*

MONTAGE, DÉMONTAGE ET HORAIRE PRÉLIMINAIRE

Si un préaccrochage lumière est effectué, le montage peut se faire en 8 h 30 min. Si ce n'est pas possible, merci d'en aviser la compagnie. Le démontage peut se faire directement après la représentation en 3 h.

Le diffuseur doit fournir au minimum :

- 1 directeur technique
- 2 technicien.nes

**Tou.tes les technicien.nes doivent pouvoir participer au montage et ce dans n'importe quel département. Si certains technicien.nes ne peuvent que superviser ou s'ils ne peuvent changer de département, merci de nous en aviser. Idéalement, les mêmes technicien.nes sont présent.es au montage et au démontage.*

Horaire préliminaire (pour montage avec une représentation la même journée dans le cas d'un préaccrochage lumière)

**Horaire à reconfirmer avec la direction technique de tournée, en temps et lieu.*

9h00 à 9h30 : Arrivée de l'équipe technique et débarquement

9h30 à 10h15 : Installation et filage des deux projecteurs vidéo au plafond

10h15 à 11h00 : Installation du tapis de danse et installation de la régie

11h00 à 12h30 : Installation et filage des robots/caméras et installation et filage son

12h30 à 13h30 : Pause diner

13h30 à 16h00 : *Focus* lumière et vidéo

16h00 à 17h00 : Mapping vidéo
17h00 à 18h00 : Intensités (éclairage, son et vidéo)
18h00 à 19h00 : Pause souper
19h00 : Show call
20h : Représentation

**Fiche technique préparée par Jean-François Boisvenue (direction technique). Pour toutes questions, veuillez contacter la compagnie.*

Théâtre Lachapelle

3700 Saint-Dominique, Montréal, Québec, Canada, H2X 2X7

Téléphone : 514-987-1639

Direction technique : 514-987-7349

Direction de production : 514-987-1639

www.lachapelle.org

Télécopie : 514-987-9754

Courriel : technique@lachapelle.org

Courriel : production@lachapelle.org

Echelle

1/8"=1'

Date

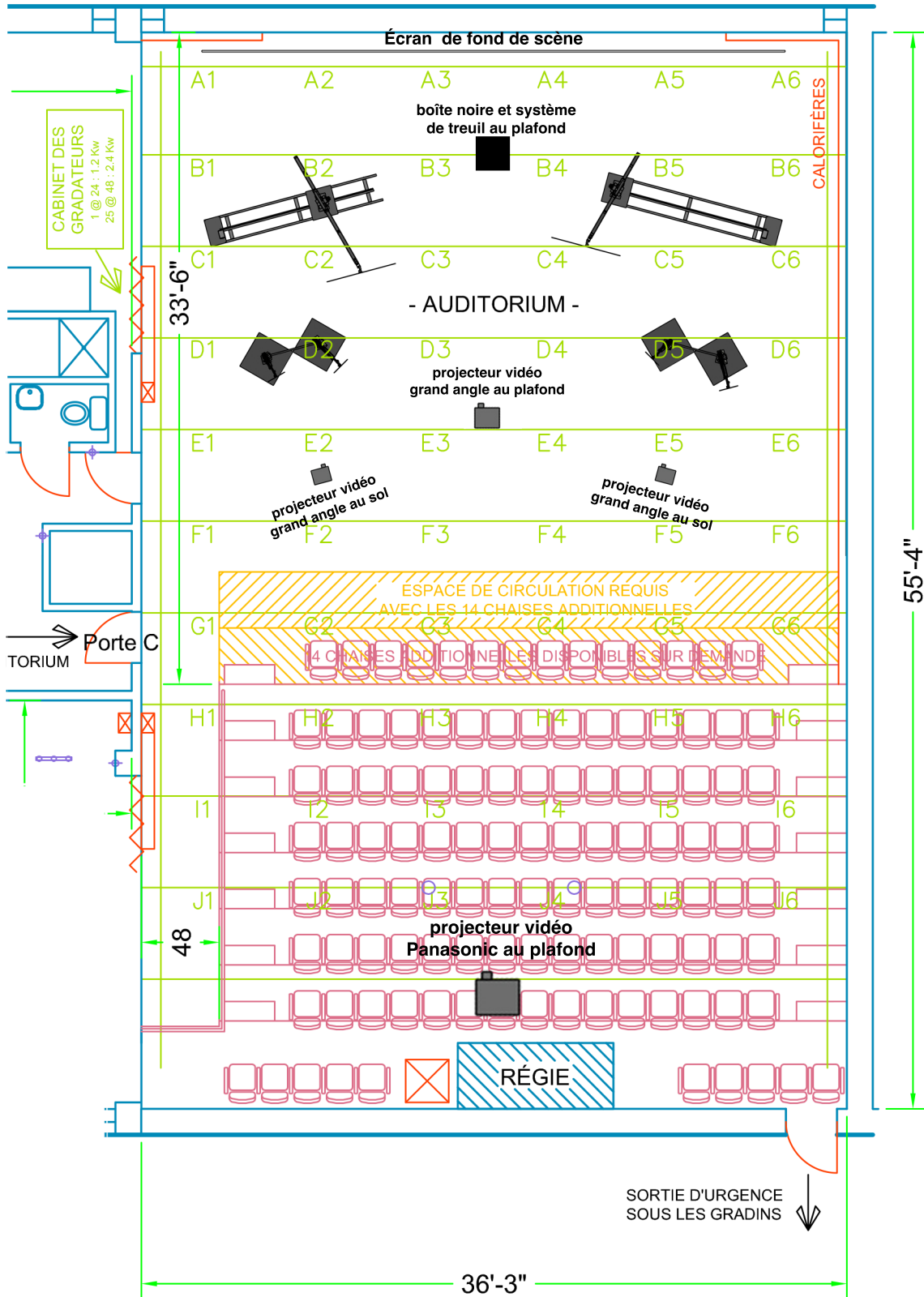
29/11/2006

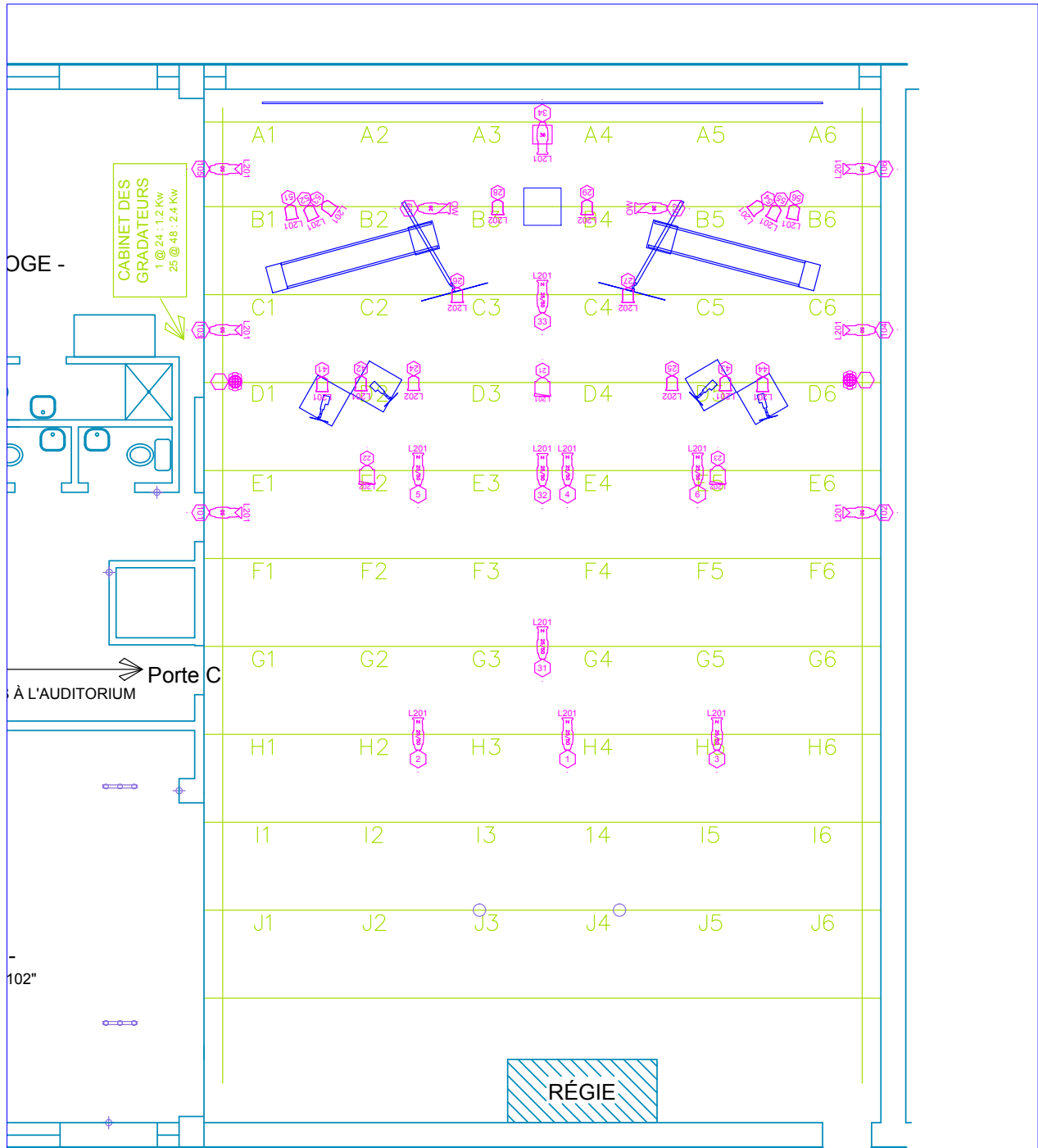
Layout

AUDITORIUM

Dessinateur

S.D.





LÉGENDE

	Elation Platinum LED Wash mode Stand 12ch	(2/2)
	Leko ETC 25/50°	(9/10)
	Leko ETC 50°	(6/6)
	Leko ETC 36°	(1/14)
	Leko ETC 26°	(2/2)
	Leko ETC 19°	(0/4)
	Fresnel 500w	(16/20)
	Fresnel 2kw	(3/4)

Projet
Aemulus
 Chorégraphe
Jean-François Boisvenue

Dessin
**Plan d'éclairage
 La Chapelle**

Dessinatrice
Marguerite Hudon
 margueritehudon13@gmail.com
 514.649.3682